

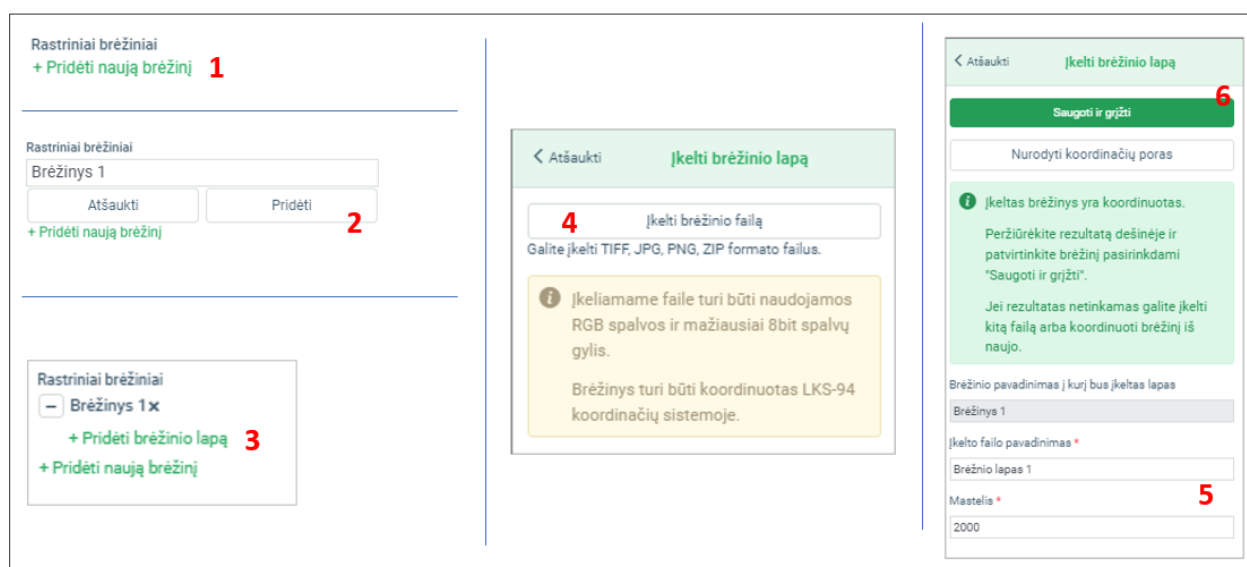
## TURINYS

Turinys.....	1
1.1. Rastrinių brėžinių įkėlimas ir koordinavimas .....	2
1.1.1. Koordinuoto brėžinio įkėlimas .....	3
1.1.2. Nekoordinuoto brėžinio įkėlimas.....	6

## 1.1. RASTRINIŲ BRĖŽINIŲ ĮKĖLIMAS IR KOORDINAVIMAS

Rastriniai brėžiniai yra kartografiškai apipavidalinti brėžiniai, teikiami rastrinės bylos (paveikslėlio pavidalu). Vieną brėžinį gali sudaryti keletas failų (lapų). Jie teikiami brėžinio grupėje atskirų failų pavidalu.

Rastriniai brėžiniai tvarkomi erdvinių duomenų skydelyje ir pateikiami po vektorinių sprendinių sąrašu.

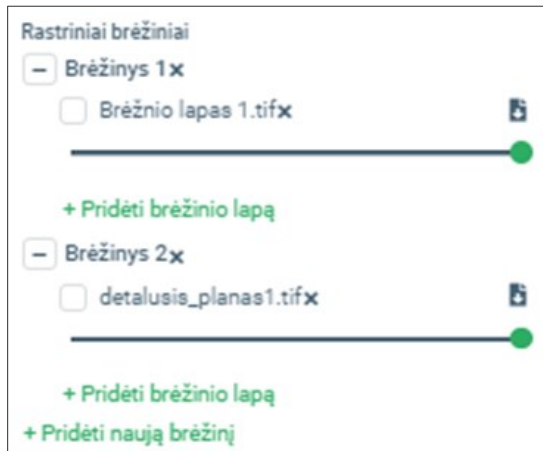


Iliustracija 1. Rastrinio brėžinio įkėlimo etapai

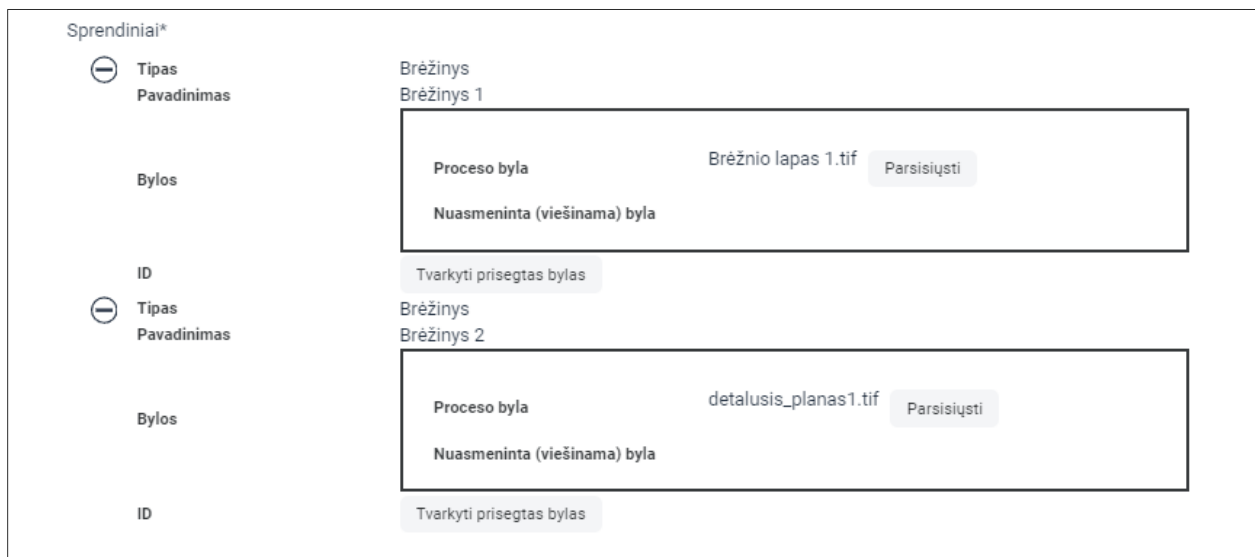
Rastrinių brėžinių įkėlimo etapai:

1. Sprendinių redagavimo skydelyje pasirinkite „Pridėti naują brėžinį“ – pridedama nauja brėžinio failų grupė.
2. Nurodykite prasmingą brėžinio pavadinimą ir pasitinkite „Pridėti“
3. Brėžinio grupėje pasirinkite „Pridėti brėžinio lapą“ – pridedamas brėžinio failas.
4. Atidaromas brėžinio failo įkėlimo skydelis. Naudotojas įkelia brėžinio failą iš kompiuterio, atliekama brėžinio patikra. Priklausomai ar brėžinys yra koordinuotas ir nekoordinuotas, įkėlimo eiga skiriasi. Nekoordinuoto brėžinio atveju leidžiama jį koordinuoti žemėlapiu naršyklėje.
5. Nurodoma lapo informacija: pavadinimas ir mastelis.

6. Patvirtinamas rastrinio brėžinio saugojimas pasirinkus „Saugoti ir grįžti“. Koordinuotas rastras išsaugomas dokumentų valdymo sistemoje, žemėlapis perjungiamas į sprendinių redagavimo skydelį.



Iliustracija 2. Rastrinių brėžinių vaizdavimas žemėlapio naršyklėje.

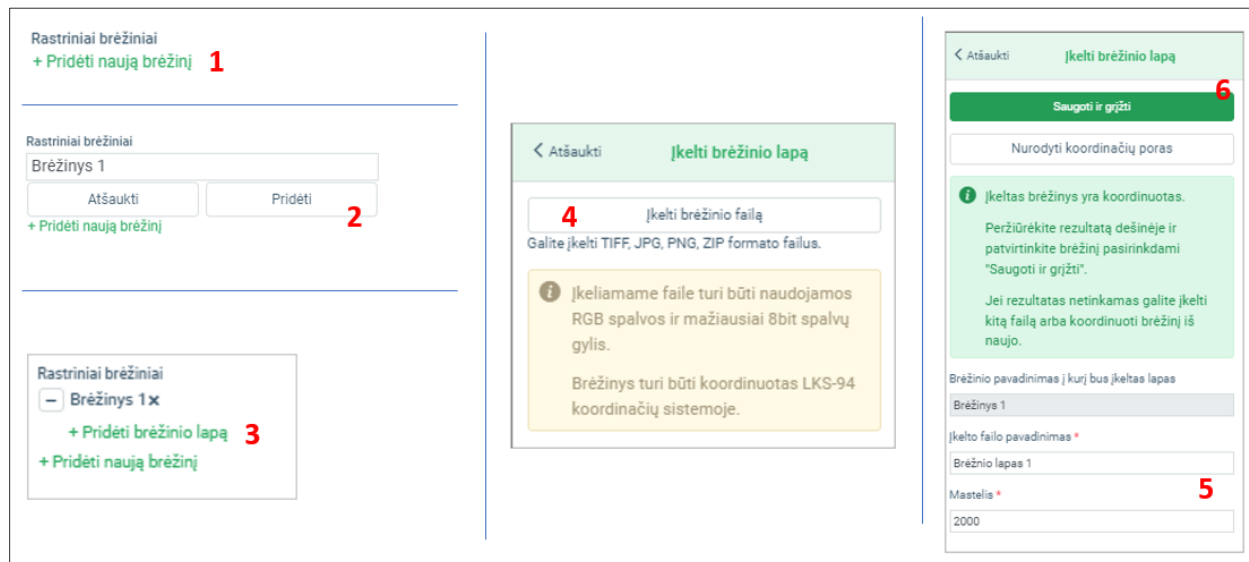


Iliustracija 3. Rastrinių duomenų bylos dokumentų valdymo sistemoje.

---

### 1.1.1. KOORDINUOTO BRĖŽINIO ĮKĖLIMAS

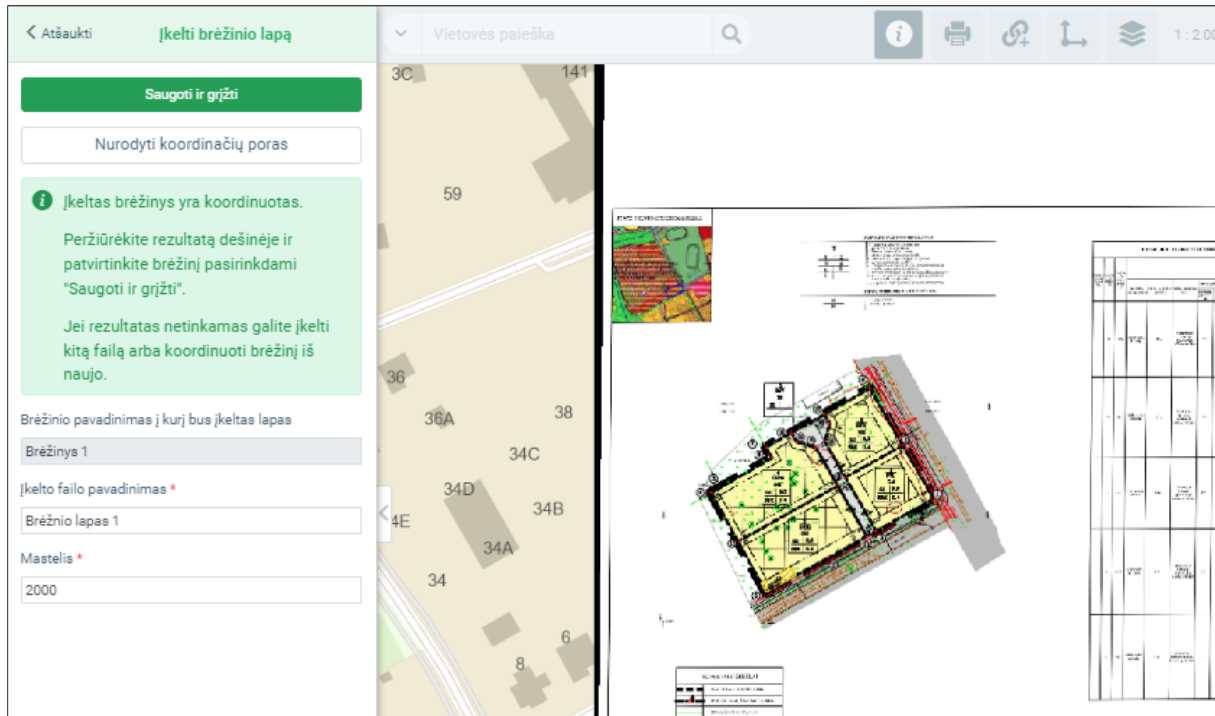
Koordinuoto brėžinio faile yra įrašyta informacija apie jo talpinimą ir orientavimą koordinatinių sistemoje. Ši informacija taip pat gali būti pateikiama papildomuose failuose (tif failams pridėdamas papildomas koordinavimo informacijos failas su plėtiniu \*.tfw). Tokiu atveju koordinuotą brėžinį ir susijusį failą reikia teikti ZIP archyve.



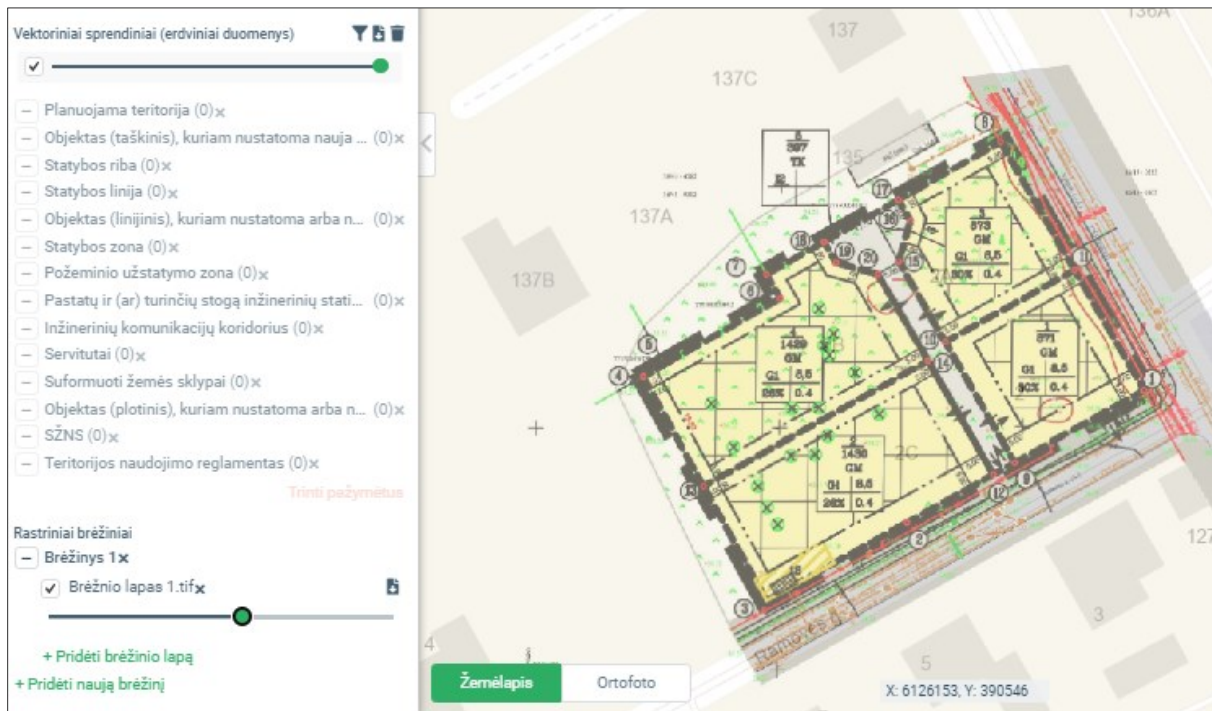
Iliustracija 4. Koordinuoto rastrinio brėžinio įkėlimo etapai

Koordinuoto brėžinio įkėlimo eiga:

1. Sprendinių redagavimo skydelyje pasirinkite „Pridėti naują brėžinį“ – pridėdama nauja brėžinio failų grupę.
2. Nurodykite prasmingą brėžinio pavadinimą ir pasitinkite „Pridėti“.
3. Brėžinio grupėje pasirinkite „Pridėti brėžinio lapą“ – pridėdamas brėžinio failus.
4. Atidaromas brėžinio failo įkėlimo skydelis. Naudotojas įkelia brėžinio failą iš kompiuterio, atliekama brėžinio patikra. Priklausomai ar brėžinys yra koordinuotas ir nekoordinuotas, įkėlimo eiga skiriasi. Nekoordinuoto brėžinio atveju leidžiama jį koordinuoti žemėlapiu naršyklėje.
5. Nurodoma lapo informacija: pavadinimas ir mastelis.
6. Patvirtinamas rastrinio brėžinio saugojimas pasirinkus „Saugoti ir grįžti“. Koordinuotas rastras išsaugomas dokumentų valdymo sistemoje, žemėlapis perjungiamas į sprendinių redagavimo skydelį.



Iliustracija 5. Koordinuoto brėžinio aprašo tvarkymas ir įkėlimo patvirtinimas.



Iliustracija 6. Koordinuoto brėžinio atvaizdavimas sprendinių skydelyje.

## 1.1.2. NEKOORDINUOTO BRĖŽINIO ĮKĖLIMAS

Kai apdorojus brėžinį, atpažįstama, kad brėžinys yra nekoordinuotas, naudotojui suteikiama galimybė jį koordinuoti žemėlapių naršyklėje.

The screenshot illustrates the process of uploading and georeferencing a drawing. It is divided into several panels:

- Top Left Panel:** Shows a list of drawing sheets. A button labeled "Pridėti naują brėžinį" (Add new drawing) is highlighted with a red '1'. Below it, a form for adding a drawing sheet is shown, with a button labeled "Pridėti" (Add) highlighted with a red '2'.
- Top Middle Panel:** Shows a form for entering coordinates. A button labeled "Įkelti brėžinio lapą" (Upload drawing sheet) is highlighted with a red '4'. A warning message is displayed: "Įkeltas brėžinys yra nekoordinuotas. Pasirinkite 'Nurodyti koordinatų poras' arba įkelkite kitą failą." (Uploaded drawing is uncoordinated. Select 'Specify coordinate pairs' or upload another file.) A red '5' is next to the warning.
- Top Right Panel:** Shows a map with a drawing overlaid. A message is displayed: "Įkeltas brėžinys yra koordinuotas. Pasirinkite rezultatą dešinėje ir pasirinkite brėžinį pasirinkdami 'Saugoti ir gydyti'." (Uploaded drawing is georeferenced. Select the result on the right and select the drawing by selecting 'Save and edit'). A red '11' is next to the message. Below the message, a button labeled "Saugoti ir gydyti" (Save and edit) is highlighted with a red '10'.
- Bottom Middle Panel:** Shows a table of coordinates for multiple sheets. A red '9' is next to the table header. The table has columns for "Brėžinys" (Drawing) and "Žemėlapis" (Map). The data is as follows:

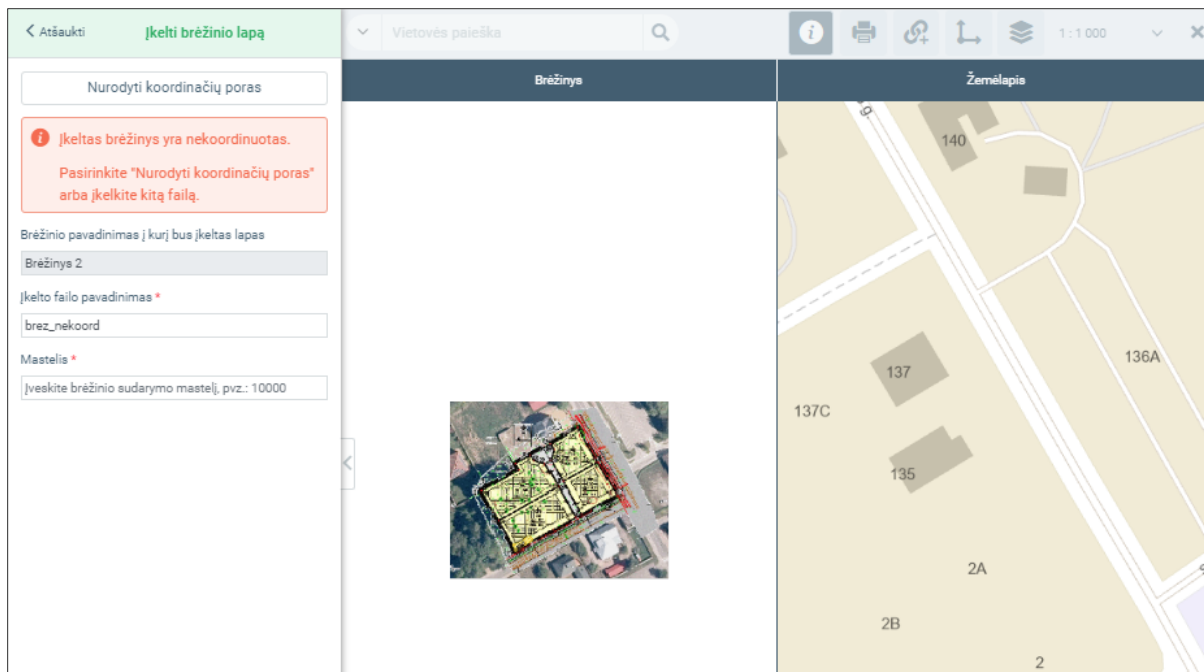
Brėžinys	Žemėlapis
108.40344198	121.00382409
395454.42116	6126200.0807
456.78967495	592.76290680
395543.05975	6126204.8603
508.8355405	599.04397705
395576.42025	6126204.3188
521.75908221	63.451242829
395485.37245	6126152.8482
- Bottom Right Panel:** Shows a map with a drawing overlaid. A message is displayed: "Pažymėkite kontrolinių taškų vietas brėžinyje." (Mark the locations of control points in the drawing). A red '7' is next to the message. Below the message, a button labeled "Nurodyti koordinatų poras žemėlapyje" (Specify coordinate pairs on the map) is highlighted with a red '8'.

Iliustracija 7. Brėžinio pateikimas, teikiant nekoordinuotą rastrinį brėžinį

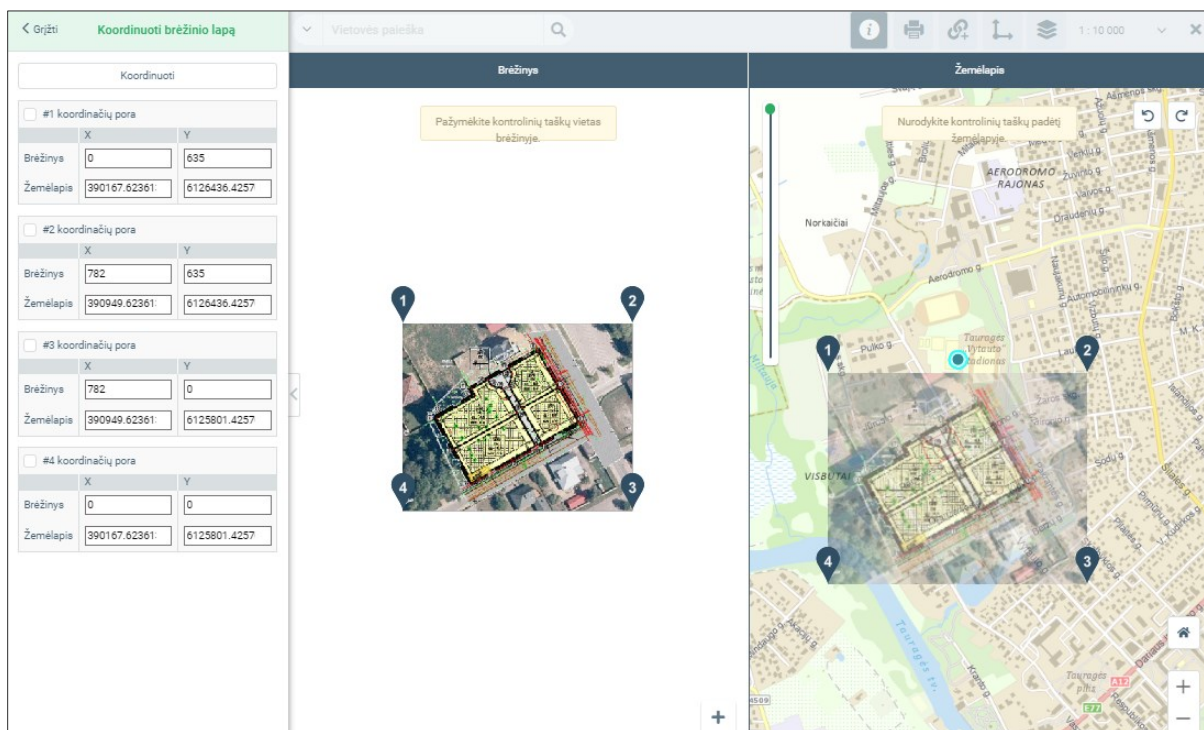
Brėžinio pateikimo eiga, teikiant nekoordinuotą rastrinį brėžinį:

1. Sprendinių redagavimo skydelyje pasirinkite „Pridėti naują brėžinį“ – pridedama nauja brėžinio failų grupė.
2. Nurodykite prasmingą brėžinio pavadinimą ir pasitinkite „Pridėti“
3. Brėžinio grupėje pasirinkite „Pridėti brėžinio lapą“ – pridedamas brėžinio failas.

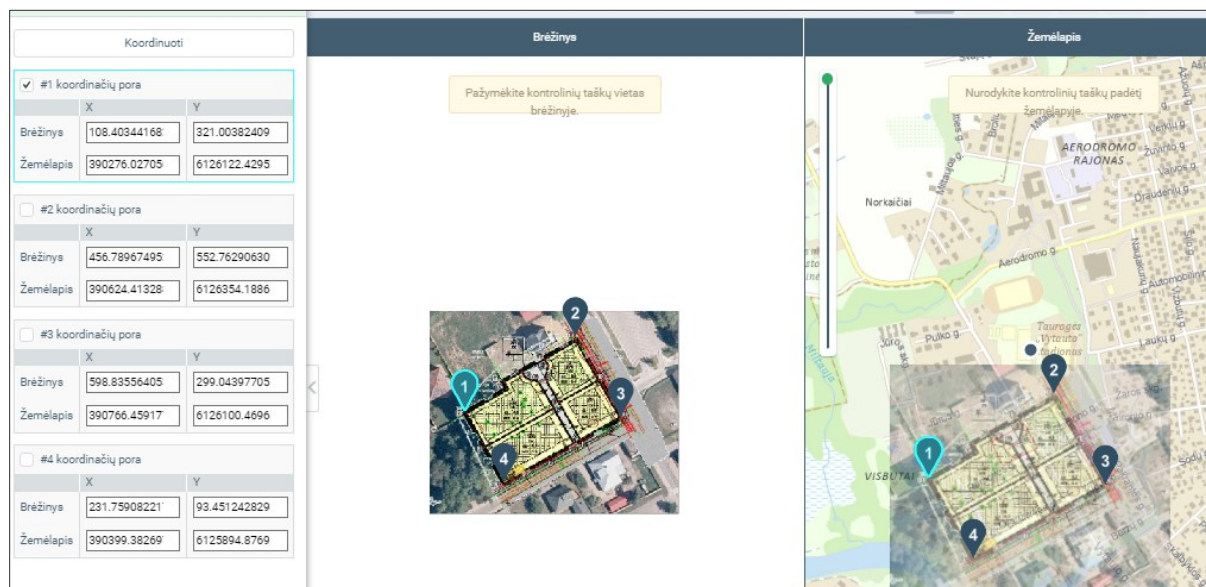
4. Atidaromas brėžinio failo įkėlimo skydelis. Įkelkite brėžinio failą iš kompiuterio, atliekama brėžinio patikra. Nekoordinuoto brėžinio atveju leidžiama jį koordinuoti žemėlapyje naršyklėje. Toliau aprašomi žingsniai, kai pateiktas brėžinys yra nekoordinuotas.
5. Brėžinio lapo failo įkėlimo metu nustatoma, kad pateiktas failas yra nekoordinuotas ir jo negalima įkelti į sistemą. Pateikiamas įspėjimas „Įkeltas brėžinys yra nekoordinuotas“.
6. Pasirinktie „Nurodyti koordinacijų poras“. Bus atvertas koordinacijų porų nurodymo valdiklis. Automatiškai sukuriama koordinacijų poros brėžinyje ir žemėlapyje. Brėžinys automatiškai talpinamas į planuojamos teritorijos aprėptį.
7. Srityje „Brėžinys“ padėkite taškų žymeklius į tokias vietas, kurios yra aiškiai atpažįstamos žemėlapyje. Koordinacijų žymeklius reikia „nunešti“ į reikalingą brėžinio vietą. Atkreipkite dėmesį, kad keičiasi brėžinio koordinatės reikšmė, esanti koordinacijų sąrašė.
8. Srityje „Žemėlapis“ padėkite koordinacijų žymeklius į žemėlapyje vietas, atitinkančias nurodytą taško vietą brėžinyje. Reikia „nunešti“ tašką į atitinkamą vietą žemėlapyje. Taško perkėlimo metu keičiama jo LKS-94 koordinatė koordinacijų sąrašė. Srityje „Žemėlapis“ pateikiamas preliminarus brėžinio vaizdas, kaip jis atrodys atlikus koordinavimą. Pageidautina, kad kontroliniai taškai būtų patalpinti taip, kad preliminariniame vaizde būtų išlaikyti statūs brėžinio kampai – kitu atveju rezultatas po koordinavimo gali neatitikti žemėlapyje matomo vaizdo; tai taip pat yra indikacija, kad brėžinys gali būti parengtas neorientuojant jo viršutinės dalies į šiaurę.
9. Nurodžius brėžinio ir žemėlapyje koordinacijų poras, pasirinkite „Koordinuoti“. Brėžinys transformuojamas ir koordinuojamas pagal nurodytas koordinacijų poras. Pateikiamas preliminarus koordinavimo rezultatas.
10. Nurodykite brėžinio lapo pavadinimą, mastelį
11. Pasirinkite „Saugoti ir grįžti“. Jeigu koordinavimo rezultatas yra netinkamas, galima pasirinkti „Nurodyti koordinacijų poras“ ir pakartoti koordinavimo procesą.
12. Brėžinys išsaugomas dokumentų valdymo sistemoje, pateikiamas žemėlapyje naršyklėje brėžinių sąrašė.



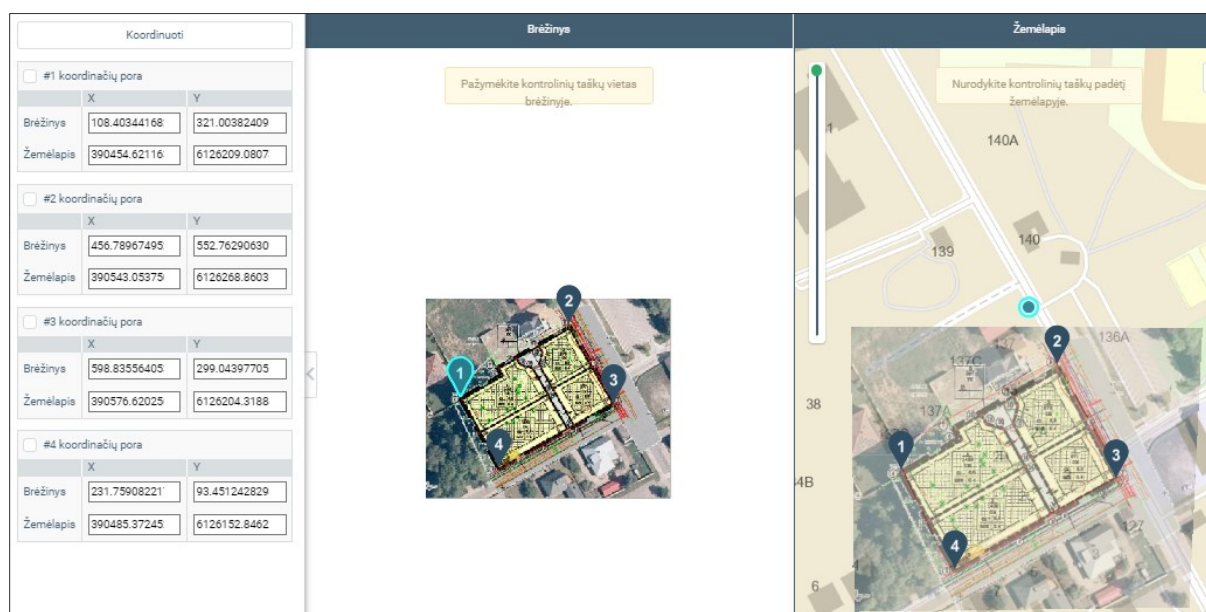
Iliustracija 8. Brėžinio lapas pateiktas, rodomas įspėjimas, kad jis yra nekoordinuotas



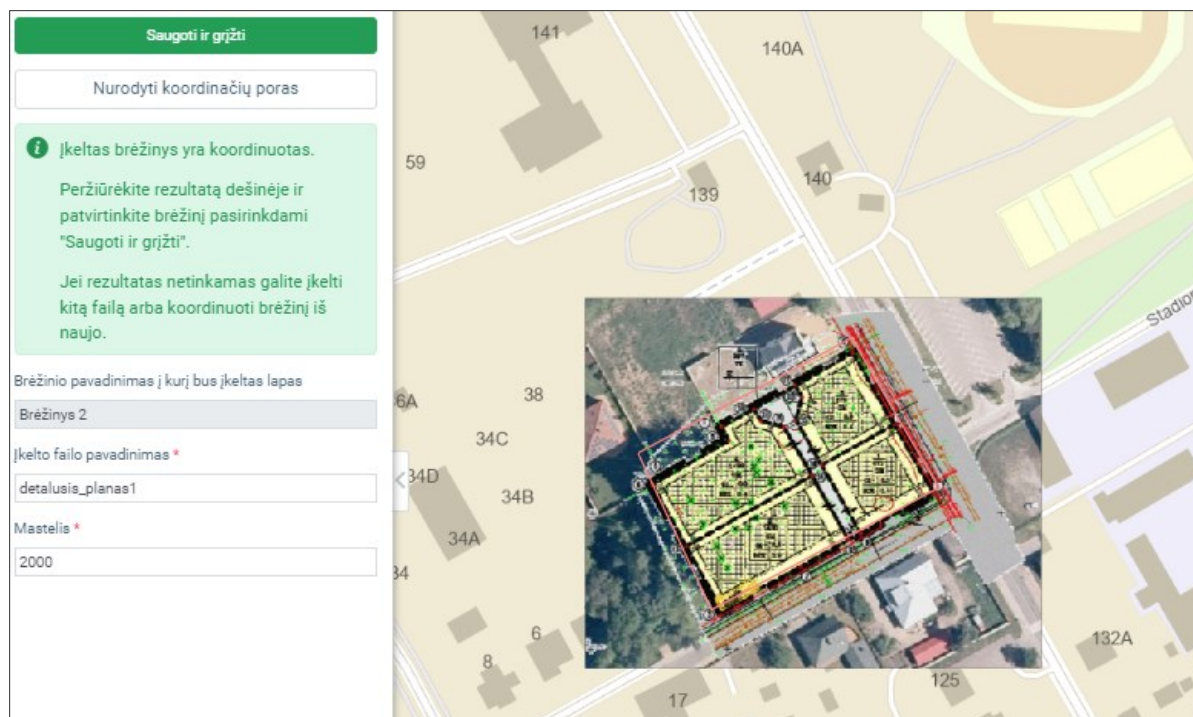
Iliustracija 9. Sukurti brėžinio kontroliniai taškai, brėžinys žemėlapyje automatiškai talpinamas į planuojamos teritorijos centrą



Iliustracija 10. Pasirinktas kontrolinis taškas Nr1.



Iliustracija 11. Rastrinio brėžinio preliminarus transformavimas pagal kontrolinius taškus.



Iliustracija 12. Brėžinys yra koordinuotas sistemoje. Nurodomi aprašomieji duomenys ir išsaugomas brėžinys.